

Vysokoškolské kvalifikační práce – kontrola možných plagiátů stručný manuál pro předkládání textových souborů ke kontrole

A. Typy textových souborů

Ke kontrole je možno předložit soubory:

*.pdf (Adobe Acrobat), *.doc (Word), *.rft (Word), *.docm (Word 2007),
*.docx (Word 2007).

B. Ukládání textových souborů do systému, doručení výsledků kontroly

Pro komunikaci se systémem zatím využijeme nejjednodušší postup, který systém umožňuje a to uložení textových souborů do "Úschovny" pověřeného pracovníka OVIS JAMU. Vstup do této úschovny je na webových stránkách JAMU:

JAMU v Brně/Studium/Pro studenty

<http://www.jamu.cz/studium/studenti.html> » [Kontrola diplomových prací na MU](#)

Tento manuál je k dispozici na:

<http://www.jamu.cz/studium/studenti.html> » [Manuál Theses JAMU](#)

Po spuštění uvedené "Kontroly" se objeví stránka "Úschovny" **viz následující obrázek**. Je možné najednou uložit až 5 textových souborů.

I když komentáře jsou nepovinné je nutné pro zaslání výsledků kontroly uvést:

do položky "Název souboru":

Jméno a příjmení autora textu, název práce obsažené v textovém souboru.

Slouží to k jednodušší identifikaci souboru při zpracování.

do položky "Popis souboru":

Vaši emailovou adresu, je nutné použít emailovou adresu kterou máte přidělenou na JAMU.

Naprosto nezbytné. Na tuto adresu bude odeslána informace o výsledku kontroly souboru!!!!



THESES.CZ
AUTENTIZOVANÝ

česky | [in English](#) | [slovensky](#)

VYSOKOŠKOLSKÉ KVALIFIKAČNÍ PRÁCE
Vkládání do Úschovny

• [Theses](#)

Soubory se vkládají do Úschovny osobě:

Ing. Jan Bůřil, , učo 10071

[vybrat jinou osobu](#)

POZOR! Toto není **odevzdávárna** domácích prací apod. Soubory zde po čase mizí!

Výběr souborů pro vložení do Úschovny vybrané osobě:

1. Název souboru (nepovinný)

František Novák: Aplikovatelné umění

Popis souboru (nepovinný)

frantisek.novak@difa.jamu.cz

Vyhledejte soubor ve svém počítači

D:\novak_frantisek.pdf

Procházet...

2. Název souboru (nepovinný)

Popis souboru (nepovinný)

Vyhledejte soubor ve svém počítači

Procházet...

3. Název souboru (nepovinný)

Popis souboru (nepovinný)

Vyhledejte soubor ve svém počítači

4. Název souboru (nepovinný)

Popis souboru (nepovinný)

Vyhledejte soubor ve svém počítači

5. Název souboru (nepovinný)

Popis souboru (nepovinný)

Vyhledejte soubor ve svém počítači

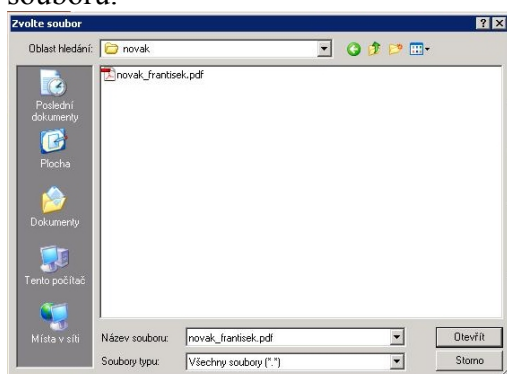
Relevantní odkazy

- [Theses](#)

| Aktuální datum a čas: 19. 5. 2009 16:11, 21. (lichý) týden
 Kontakty: theses@fi.muni.cz

Po stisknutí tlačítka "Procházet" se vám objeví okno "Průzkumníka" a s jeho pomocí (viz další obrázek) vyhledáte v počítači, na kterém pracujete, textový soubor, který chcete kontrolovat a po zmáčknutí tlačítka "Otevřít" v okně "Průzkumníka" uložíte:

do položky "Vyhledejte soubor ve svém počítači" požadované údaje o cestě k tomuto souboru.



Tento postup budete opakovat při vyplňování dalších skupin položek 1 až 5, pokud chcete poslat více souborů najednou.

Tlačítkem "Zavést" za skupinou údajů č. 5 pak soubor uložíte do "Úschovny" ke zpracování.

C. Výsledky kontroly

Na emailovou adresu uvedenou při uložení souboru do "Úschovny" vám po cca 48 hodinách přijde výsledek kontroly ve formě *.pdf souboru. Obsahuje seznam souborů s podobným obsahem jako je kontrolovaný soubor. V tomto případě obdržíte ještě i váš kontrolovaný soubor jako *.pdf, a v něm bude červeně vyznačena v textu místa shodná s uvedenými soubory. Další aktivita je již na vás.

Další informace, případné dotazy směřujte na mailovou adresu: plagiaty@jamu.cz

Následující obrázky ukazuje nejprve případ nalezené shody s jinými soubory a tedy možnost plagiátu.

Podobné dokumenty

Theses > Autentizovaná stránka

VYSOKOŠKOLSKÉ KVALIFIKAČNÍ PRÁCE
Podobné dokumenty

česky | in English | slovensky

Ing. Jan Bůřil (učo 10071)

Nalézt podobné dokumenty.

Název souboru: Novák František
Vloženo/změněno: 19. 5. 2009 01:13, Ing. Jan Bůřil, učo 10071
Zkontrolováno: Podobnost tohoto dokumentu byla zkontrolována. / [Podobné](#) / [Správa](#)
Soubory: [/do/th54/Aplikovatelne_umeni.pdf](#) [Aplikovatelne_umeni.txt](#)

Obsah zkoumaného souboru je z X % podobný souborům níže:

38 %

Agenda:	Závěrečná práce
Změněno:	5. 9. 2008 00:00:00

Soubor pochází z jiného systému is.muni.cz / [Podobnosti](#) / [Informace o souboru](#)

Obsah souborů níže je z X % podobný zkoumanému souboru:

26 %

Agenda:	Závěrečná práce
Změněno:	5. 9. 2008 00:00:00

Soubor pochází z jiného systému is.muni.cz / [Podobnosti](#) / [Informace o souboru](#)

https://theses.cz/auth/system/podobny_uzel.pl?uzel=15d276a6a25b77fa (1 z 3) [19.5.2009 12:37:33]

Další obrázek pak ukazuje výsledek "nezávadného" textového souboru.

Janáčkova akademie múzických umění v Brně /th54/

česky | en, English | slovensky

VYSOKOŠKOLSKÉ KVALIFIKAČNÍ PRÁCE
Janáčkova akademie múzických umění v Brně

Ing. Jan Bůřil (už 10071)

Theses > Autentizační stránka

Nalézt podobné dokumenty.

Vloženo/změněno: 19. 5. 2009 15:32, Ing. Jan Bůřil, už 10071

Zkontrolováno: Podobnost tohoto dokumentu byla zkontrolována. / [Podobné](#) / [Správa](#)

Soubory: [/doi/th54/manual-theses-jamu.doc](#) [manual-theses-jamu.txt](#) [manual-theses-jamu.pdf](#)

• Žádné podobné.

ignorovat soubory téhož vkladatele
 ignorovat soubory, které jsou podobné méně než z 10 %

<https://theses.cz/auth/dok/rfmgpr.pl> (1 z 2) [20.5.2009 9:32:37]

Doplňující informace

Na Masarykově univerzitě existuje projekt umožňující odhalovat plagiáty v písemných pracích studentů a pedagogů. Tohoto projektu se účastní i JAMU a v současné době jsou v databázi projektu uloženy všechny závěrečné diplomové práce vytvořené na JAMU od roku 2006.

První informace o tomto projektu prošly tiskem v roce 2008 a studenti a pedagogové na JAMU byli stručně o projektu informováni na konci roku 2008.

V současné době je v stému vloženo kolem 60.000 prací z 21 univerzit v ČR. Dále jsou použita internetová propojení na známé informační zdroje jako je WIKIPEDIA apod.

V současné době je výsledek projektu umístěn na adrese "<http://theses.cz/>" pod názvem "Vysokoškolské kvalifikační práce". V neautorizovaném přístupu poskytuje základní informace pro možné zájemce.

Autorizovaný přístup umožňuje kontrolu jednotlivých prací studentů, zda neobsahují krátké úseky textu, případně celé dlouhé pasáže, které byly použity v jiných textech. Pokud jsou takové shodné pasáže označeny v kontrolovaném textu jako citace s uvedením zdroje, je vše v pořádku. V opačném případě se může jednat o plagiát – neoprávněné použití cizího díla.

V současné době byl upraven přístup do systému tak, **že studenti, pedagogové jako vedoucí prací a pak zejména oponenti závěrečných prací** mohou ukládat písemné práce do "Úschovny" tohoto systému a následně je nechat zkontrolovat. Vedoucí oponenti závěrečných prací získají elektronické verze, resp. informaci o nich, na studijních odděleních jednotlivých fakult.

Celé zpracování je sice automatizováno ale i tak je doba zpracování obvykle 48 hodin. Výsledkem kontroly je v první etapě seznam textových souborů, uložených v systému, které vykazují shodnost s kontrolovaným textovým souborem a tato shodnost je uvedena v procentech. Při vysoké shodnosti (nad 20 %) je možné získat zpět svůj kontrolovaný textový soubor, kde jsou červeně označeny nalezené shodné pasáže a odkaz na soubor, ve kterém byly nalezeny. Další zpřesnění pak už závisí na konzultaci na vysoké škole odkud tato shodná práce pochází. Obvykle nejsou jednotlivé textové soubory přístupny z jiných než mateřských vysokých škol.

Soubory, ve kterých byly nalezeny shodné pasáže s kontrolovaným textovým souborem studenta JAMU, byly do systému uloženy prokazatelně dříve – problém s případným plagiátorstvím je tedy na straně autora kontrolovaného textového souboru.

V Brně 29.5.2009
Bůřil, Spáčil J.